

Guía de implementación

Actualización de firmware TMH2GDB y M221 con tarjeta SD

Producto y Versión:
M221
TMH2GDB



Revisión	Fecha	Autor	Modificaciones
1.0	14/02/2017	Cynthia Garibo	Primera versión

Centro de Competencia Técnica

Puede encontrar esta guía, además de preguntas y respuestas técnicas confeccionadas por nuestro Centro de Competencia Técnica, en:

<http://www.schneider-electric.es/faqs>

También puede realizar su consulta en cualquier buscador de Internet

Actualización de firmware TMH2GDB y M221 con tarjeta SD



1. Configuración de un TMH2GDB
 - Puerto serie
 - Pantallas
2. Actualización firmware M221
 - Con tarjeta SD
 - Con SoM Basic – Firmware Update
3. Actualización firmware TMH2GDB
 - Con tarjeta SD
 - Compatibilidad

Contenidos

- ✓ Configuración de un
TMH2GDB
- ✓ Actualización firmware
M221
- ✓ Actualización firmware
TMH2GDB



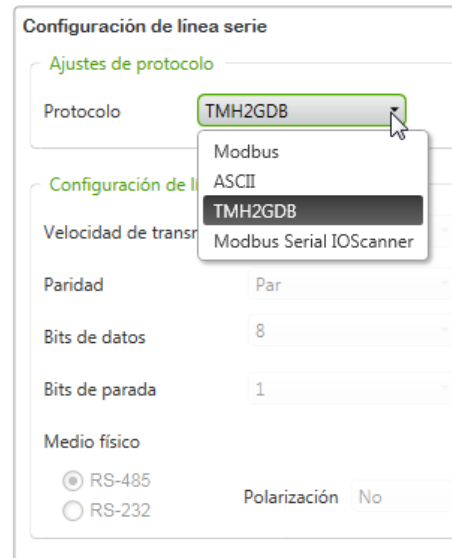
Configuración de un TMH2GDB

Puerto serie

En la pestaña Configuración → SL1 (línea serie) configuramos el terminal TMH2GDB



Se utiliza el puerto serie 1 porque dispone de alimentación de 5 V para el terminal, a través del pin 7



Configuración de un TMH2GDB

Pantallas

Las pantallas de visualización se configuran en la pestaña “Visualización” siempre que el terminal esté seleccionado en el Puerto serie previamente.

La configuración de las pantallas reside en el propio M221, no en el terminal

The screenshot displays the configuration software interface for a TMH2GDB device. The top navigation bar includes tabs for 'Propiedades', 'Configuración', 'Programación', 'Visualización', and 'Puesta en'. The 'Visualización' tab is active, showing a preview of a screen titled 'Presión' with a date and time display 'dd/MM/yyyy HH:mm:ss'. The main screen content displays '%MWO' in large text, followed by 'bar' and a horizontal bar chart. Below the bar chart, it indicates 'Min = 0' and 'Max = 150'. At the bottom of the screen preview, there are buttons for 'Editar', 'Alarma', 'R3', and 'R4'. To the left of the preview is a tree view of the configuration structure:

- Mensajes
 - Propiedades generales
 - Tecla F1
 - Tecla F2
 - Configuración
 - Visualización alarma
 - Elementos
 - R2 - R2
 - R3 - R3
 - Interfaz del operador
 - PG-0000
 - Elementos
 - R2 - Alarma
 - R3 - R3
 - R4 - R4

Below the tree view, the 'Elementos' configuration panel is shown with the following fields:

Variable	<input type="text" value="%MWO"/>
Unidad	<input type="text" value="bar"/>
Mínimo	<input type="text" value="0"/>
Máximo	<input type="text" value="150"/>
Acceso de escritura	<input checked="" type="checkbox"/>

Contenidos

- ✓ Configuración de un
TMH2GDB
- ✓ Actualización firmware
M221
- ✓ Actualización firmware
TMH2GDB

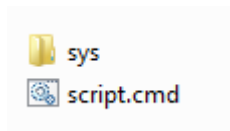


Actualización firmware M221

Con tarjeta SD

Se copia el contenido de la siguiente carpeta en la raíz de la tarjeta SD:

“C:\Program Files (x86)\Schneider Electric\SoMachine Basic\Firmwares & PostConfiguration\M221\V1.5.0.0\SD Card image”



El directorio contiene el script que ejecuta la descarga con la instrucción “Download “/sys/os” ” y el archivo del firmware “M221.mfw” dentro de sys/os

Actualización firmware M221

Con tarjeta SD

Pasos:

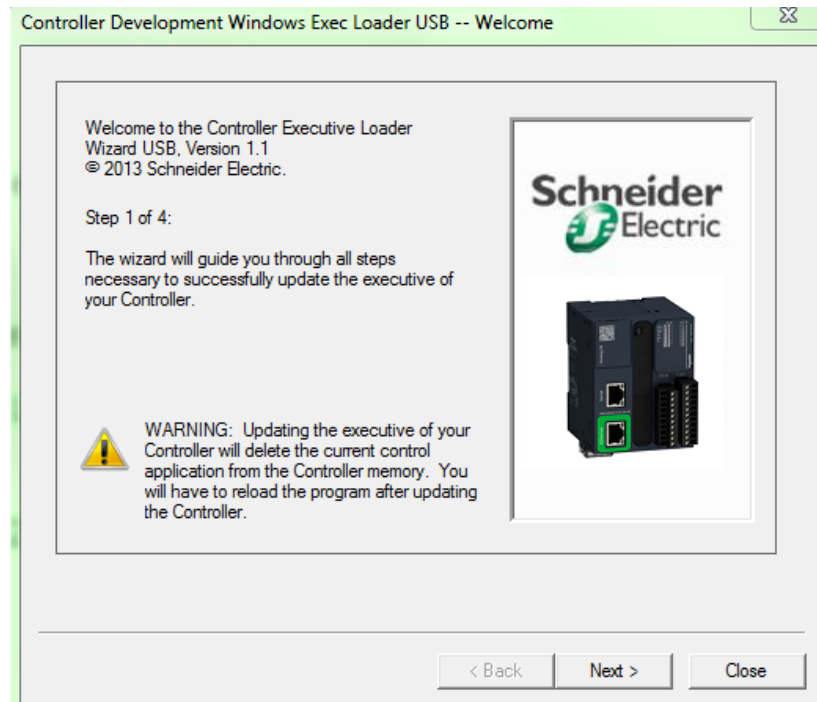
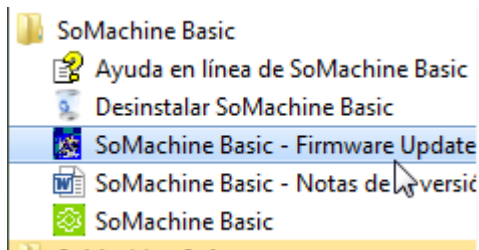
- Quitar tensión al M221
- Introducir la tarjeta SD en el PLC
- Dar tensión al M221
- El proceso dura mientras el led SD esté encendido
- Si se detecta un error, los LED SD y ERR parpadean y el error detectado se registra en el archivo Script.log .
- Retirar la tarjeta SD del M221 (el PLC se reiniciará)

Actualización firmware M221

Con SoMachine Basic – Firmware Update

Para actualizar el firmware de un M221 mediante cable Usb necesitaremos el software SoMachine Basic - Firmware Update accesible desde:

Inicio → Todos los programas → Schneider Electric
→ SoMachine Basic



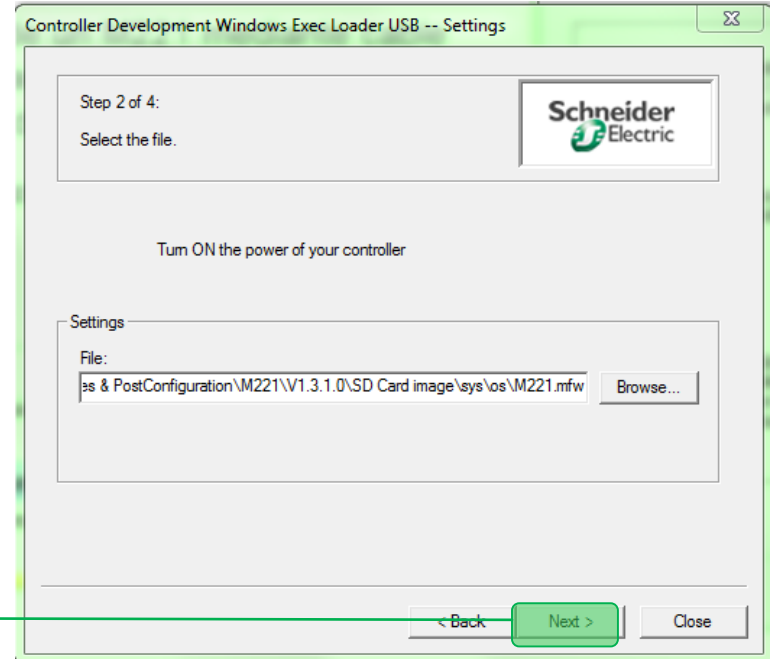
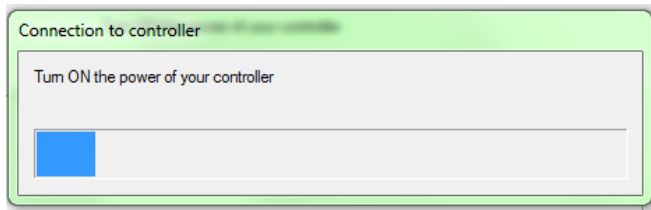
Actualización firmware M221

Con SoMachine Basic – Firmware Update

En la primera ventana pulsamos Next

En la segunda:

- Encendemos el PLC
- Introducimos la ruta donde se encuentra el archivo M221.mfw
- Next
- Se establece la conexión con el PLC



Contenidos

- ✓ Configuración de un
TMH2GDB
- ✓ Actualización firmware
M221
- ✓ Actualización firmware
TMH2GDB



Actualización firmware TMH2GDB

Cables

Los cables recomendados para conectar el M221 con TMH2GDB son:

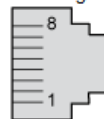
- XBTZ9980 (2.5 metros)
- VW3A1104R10 (1 metros)

Es importante que el pin 7 esté cableado, para alimentar el terminal TMH2GDB

- Se **recomienda antes** de actualizar el TMHGDB
 - Actualizar el firmware del M221
 - Cargar un programa al M221 donde esté configurado el terminal en el Puerto serie
 - Por último actualizar el terminal

Asignación de pins

En la siguiente figura se muestran los pins del conector RJ45:



En la tabla siguiente se describe la asignación de pins del conector RJ45:

Pin	RS232	RS485
1	RxD	N. C.
2	TxD	N. C.
3	RTS	N.C.
4	N. C.	D1
5	N. C.	D0
6	CTS	N.C.
7	N. C.*	5 V CC
8	Común	Común

* 5 V CC entregados por el controlador. No conectar.

CTS: Dispuesto para enviar

N.C.: Sin conexión

RTS: Listo para el envío

RxD: Datos recibidos

TxD: Datos transmitidos

Actualización firmware TMH2GDB

Imagen firmware

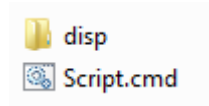
Pasos:

- Copiar en la raíz de la tarjeta SD el directorio:

C:\Program Files (x86)\Schneider Electric\SoMachine Basic\Firmwares & PostConfiguration\TMH2GDB\V221.1.4.4\SD Card image

- **Alimentar** el M221

- Introducir la tarjeta SD en el M221



- El led SD del M221 permanece activo
- En el terminal aparece el mensaje File Transfer
- La palabra de Sistema %SW182 = 5 (transferencia en curso)

Actualización firmware TMH2GDB

Pasos actualización

Pasos:

- La actualización puede tardar alrededor de 5 minutos
- Es importante mantener tensión en el equipo y el cableado conectado durante el proceso
- Aunque la barra de progreso haya terminado, puede que vuelva a iniciarse (2 o 3 veces), espere a que el proceso complete termine.
- El terminal le pedirá seleccionar un idioma. Tras pulsar en OK, realizará una última transferencia

Actualización firmware TMH2GDB

Compatibilidad

- Versión de firmware del M221 \geq V1.4.0.0
- Versión de firmware de TMH2GDB \geq V1.3 IE02
 - Se puede visualizar durante el arranque del terminal o en la palabra de sistema %SW185 (en hexadecimal)
- El terminal TMH2GDB no se podrá actualizar si:
 - TMH2GDB firmware = V1.1 IE40
 - TMH2GDB PV01 RL01 SV1.0

Puede encontrar más información en:

Preguntas técnicas Frecuentes

<http://www.schneider-electric.es/faqs>

- >Respuesta a las Preguntas Técnicas más Frecuentes
- >Guías de Diagnóstico e Implementación



Centro de Descargas

<http://www.schneider-electric.com/download/es/es/>

- >Descarga de certificados, manuales, software, dibujos CAD, documentación técnica...



Video FAQs

<http://www.youtube.com>

- >Video Tutoriales de Respuesta a Preguntas Técnicas
- >Video Tutoriales con Ejemplos de Configuración de equipos y software



Life Is On

Schneider
Electric